

Ute=boxen



MONTERINGSANVISNING FÖR UTEBOXEN

FÖRORD

För att erhålla ett gott resultat förutsätts att grundarbetet är utfört på ett tillfredställande sätt. Oavsett om grunden består av helgjuten betongplatta eller av en ram av exempelvis slipers el. dylikt måste densamma vara avvägd innan monteringen av boxarna startar.

LÄMPLIGA VERKTYG OCH REDSKAP DU BEHÖVER

- 1 st handslägga
- 1 " kofot
- 1 " cirkelsåg
- 1 " handsåg
- 2 " ringnyckel alt. lednyckel 13 mm
- 1 " tumstock alt. 5 m måttband
- 1 " vattenpass (helst långpass)
- 1 " bormaskin + 8.5 - 9.0 mm borr
- 2 " upplagsbockar och/eller pallar

TILLBEHÖR UTÖVER LEVERANS

Lämplig skruv och plugg för golv/ram

För betonggolv rekommenderas:
Blå Hiltiplugg + Fransk träskruv 8 x 50 mm

För träram (slipers) rekommenderas:
Fransk träskruv 8 x 50 mm

För takbalk och takläkt rekommenderas:
4" galvad spik

MONTERINGSFÖLJD

Börja med en bakvägg,
följt av en gavel så att dessa stagar varandra.

Fortsätt sedan på samma sätt med
bakvägg/mellanvägg tills samtliga är på plats inkl. sista gaveln.

Montera den dubbla U-profilen ovanpå.

Därefter mellanväggens galler.

Fyll den övre sektionen med plank på samma sätt som den nedre.

När gavlar - bakväggar - mellanväggar är monterade är det dags att montera fronter.

När samtliga väggar/fronter är på plats är det dags att hänga dörrarna.

Vänta med att skruva fast fronternas bottenprofiler tills dörrarna är riktade.

Nu är det dags att bygga taket.

Börja med de yttre längsgående takbalkarna. Jacka ur.

Lyft upp mitt-takbalkarna.

Placera ut takstolarna. Kapa till rätt vinkel över stallets mitt.

Montera fast takstolarna.

Färdigmontera överdelarna på gavlarna.

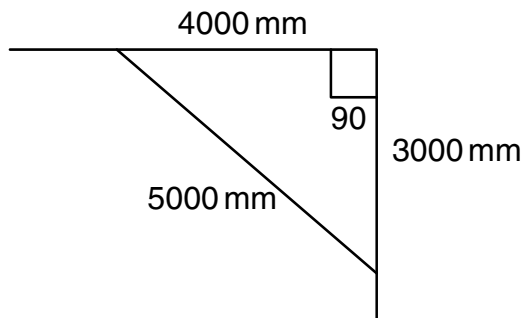
Häfta kondensduken ovanpå takstolarna.

Takläkten fördelas och takplåten skruvas på.

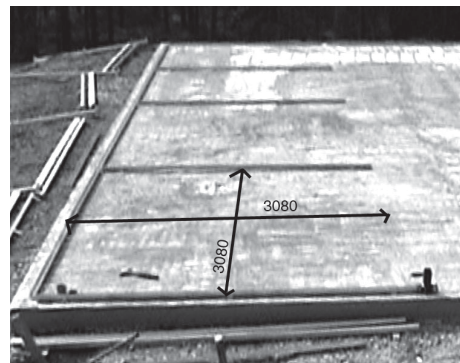
Vindskivorna spikas upp.

Förarbete

Rita upp linjer där boxarna skall stå, var noggrann med 90° i vinklarna. Använd detta sätt för att få exakt vinkel:



Centrummättet på bottenprofilen är 3080 mm i vardera riktning. (1)

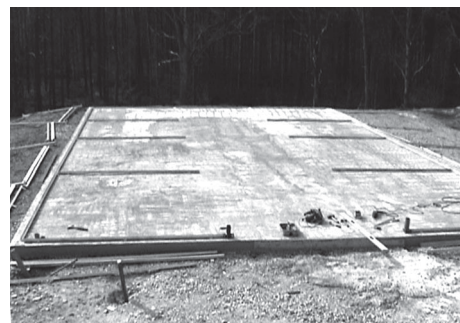


1

Montage av bakre vägg

Placera ut alla bottenprofilerna till ytterväggarna. Lägga ut hörn- och mittstolpar på rätt ställe så Du får korrekt avstånd mellan profilerna (2)

Skruva därefter fast bottenprofilen i plattan/ramen



2

Fäst bakre hörnstolpen med vagnsbult i hörnprofilen. Drag ej för hårt. Loda in stolpen i båda riktningarna och staga

Innan Du börjar plocka i de första plankorna (L=1290 mm) skall Du "jacka ur" nedre och övre hörnet av första plankan mot hörnstolpen. Plats för bult och fästörön.(3)

Jacka ur plankan så den kommer tätt intill stolpen.

När Du plockar i planken, sätt först i nedre delen i bottenprofilen, knacka sedan in den i spanten. Slå ej med slägga direkt på spanten. Använd en tråkloss som mellanlägg.

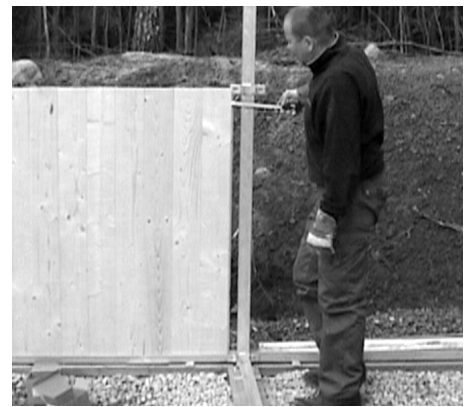


3



4

Efter ett lämpligt antal plankor, 5-10 st, kontrollerar Du lodlinjen på hörnstolpen. (4)
Fortsätt att fylla på tills näst sista plankan av bottenprofilens längd.
Placera nu ut nästa bakre stolpe, (mittstolpe) loda in denna samt staga. Tag mått på resterande plankutrymme. (5)
Om så behövs, klyv sista plankan på längden.
"Jacka ur" nedre och övre hörnet innan Du sätter den på plats. Sätt i vagnsbulten genom nedre fästet.



5

Fortsätt att fylla med plank på samma sätt i bak-, mellan-, och gavelväggarna. (6)
Skruva fast bottenprofilerna i plattan och fäst med vagnsbult i de bakre stolparna efter hand.
Var noga med att loda in stolparna innan du fäster!

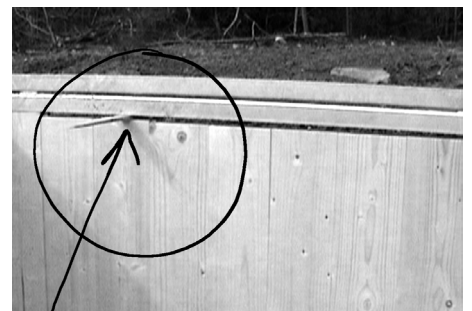


6



6

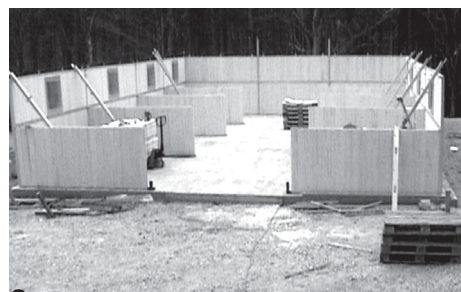
Montera nu den dubbla svetsade U-profilen uppe på plankraden. Hålen i ändarna skall vara vända nedåt.
Lägg en liten trälist (7) mellan profilen och planket vid ena stolpen. Börja sedan succesivt knacka ner profilen med start från andra stolpen.
När halva längden är nere kan trälisten tas bort.
Fortsätt knacka ner tills hela profilen är på plats.



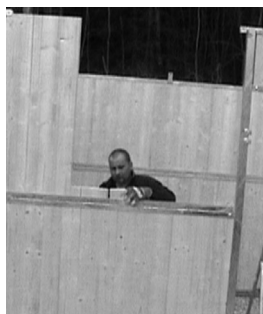
7



Fyll på nästa sektion med plank. planklängd 1000 mm. (8)



8



Fönster

Fyll i med plankbitar (100mm).
Montera fönstret och fyll med plank till rätt höjd

Topp-profilen monteras med fästjärnen (för takbalkarna) vända inåt (9)



9

På den heltäckta gavelsidan monteras dubbel U-profil. (10)



10

På gaveln med port monteras en enkel profil. (11)

OBS! Vid uppsättning av gavelplankorna **över** dörren, se till att U-profilen inte pressas ner!
Ställ något som har samma höjd som dörrkarmen **under** U-profilen.
När gavelplanken är på plats, borra rakt igenom U-profilen och lås med en bult.



11

Mellanväggsgaller och mittstolpe

Sätt de inre mittstolparna på plats enligt bifogad ritning.
OBS! Stolparna är numrerade och ska stå på rak linje!

Montage av mellanvägg

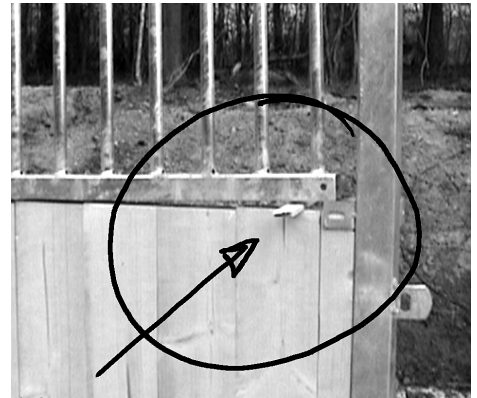
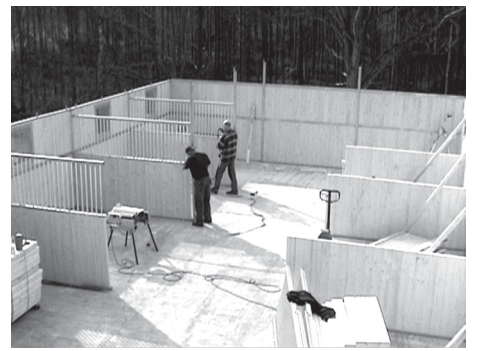
Montera gallerdelen uppe på plankraden på samma sätt som den dubbla U-profilen. (12)

När gallerdelen är på plats och stolpen är lodad, borra genom fästena och sätt i vagnsbultarna.

Drag åt samtliga.

OBS! Skruva inte fast bottenprofilen i plattan ännu.

Vänta tills dörrarna justerats!



12



Montage av frontvägg

Plocka fram bottenprofilen och lägg ut efter frontväggens sträckning.

Bottenprofilen skall nu vara lös mot golvet.

Fäst endast med vagnsbult i den redan resta mellanväggsstolpen. Drag ej för hårt. **Loda in stolpen.**

Fortsätt sedan med plank på samma sätt som tidigare. (13)



13



14

Lyft upp frontgaller på plankväggarna och fixera mellan stolparna (14)

Montera nu dörrstolpen, som vänds med dörrstyrningen utåt. Fäst den löst med vagnsbult i nedre fästet. Kontrollera lodlinjen!

Dörr



Fyll i plank, såga bort sponten på sista "hela" plankan. Mät resterande utrymme, såga/klyv en planka och knacka in den, skruva fast den lilla låslskenan

När samtliga fronter är på plats, häng på dörrarna och justera fronterna på så sätt att dörrarna löper i styrningarna på respektive stolpe. (15)

Nu är det dags att skruva fast front- och mellanväggarnas bottenprofiler

Montera låset (16)



15



16



Montage tak

Börja med de yttre längsgående takbalkarna (47x245mm) som ska ligga på ytterväggens topp-profil. (17)

Såga urtag, 4 cm djupt, för takstolarna, dimension 120x45 mm. (18)



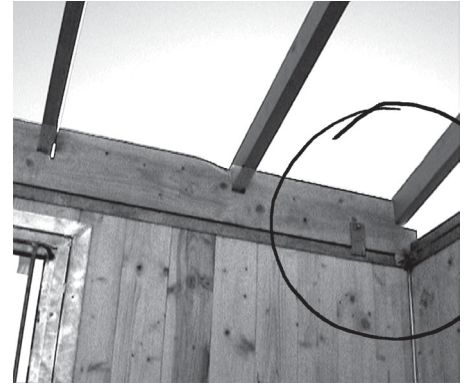
17



18

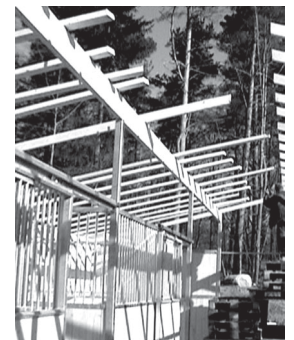
Börja med första urtaget 45 mm in från gavelns yttersida (detta för att få gavelplankorna lodräta) (19)

Fortsätt sedan med urtag cc 600 mm och avsluta med samma avstånd som första urtaget



19

Lyft upp mitt-takbalkarna. **OBS! Skall inte sågas urtag i!** Kapa till erforderlig längd och skruva fast med genomgående vagnsbult.
Markera cc 600 på mitt-takbalkarna enl tidigare anvisning. (20)



20

Placera takstolarna i urtagen. (21)



21

Nu ska vi kapa till ändarna på takstolarna till rätt vinkel över stallets mitt. (22)

Starta med gaveltakstolarna.
Mät ut mitten på stallet, använd därefter vattenpass för att "loda" in centrum på nocken.
Spänn därefter en lina mellan gavlarna.(23) Kapa.

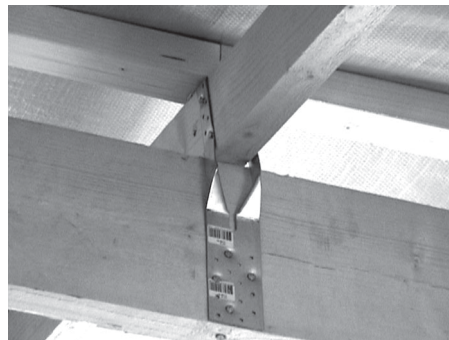


22



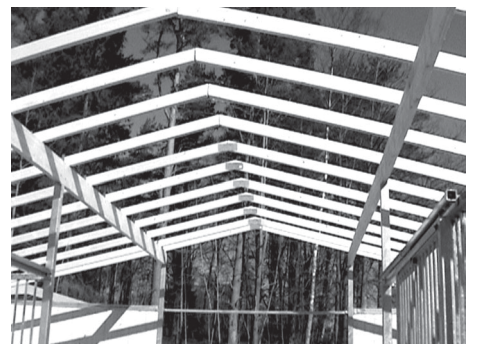
23

Montera samtliga takstolar.
Använd medföljande fästjärn för infästning i mitt-takbalken (24)



24

och spikplåt i nocken. (25)



25

Färdigmontera överdelen på gavlarna (stående plank) spika fast överdelen på planket mot takstolen och kapa därefter. (26)

OBS!

Se också bild och text (11)



26

Läkt (med dimensionen 28 x 75 mm) fördelas liggande, med 350 mm överhäng från gavlarnas yttersida, cc 700 mm. (27)

**OBS! Lägg inte läkt rakt över ytterväggen!
Då hindras luftcirkulationen!**



27

Lägg och skruva takplåten. ca 6 skruv/m²,
och sist nockplåten.

Lägg ut plankor för att gå på när Du monterar
plåt, annars kan det bli bucklor (28)



28



Om du trots allt "kör fast" är du alltid
välkommen att ringa oss på
tel.nr: 0454-320120 eller
faxes på fax.nr. 0454-320140.