

Montera MINI – stall

Rev:R1A

Ute Boxen AB

FÖRORD

För att erhålla ett gott resultat förutsätts att grundarbetet är utfört på ett tillfredställande sätt. Oavsett om grunden består av helgjuten betongplatta eller av en ram av exempelvis slipers el. dylikt måste den vara avvägd innan monteringen av boxarna startar.

LÄMPLIGA VERKTYG OCH REDSKAP DU BEHÖVER

1 st handslägga, gärna i plast

1 " kofot



1 " cirkelsåg

1 " handsåg typ fogsvans

2 " ringnyckel alt. lednyckel 13, 14, 17n och 19 mm

1 " tumstock alt. 5 m måttband

1 " vattenpass (helst långpass)

1 " bormaskin + 8.5 - 9.0 mm borr



2 " upplagsbockar och/eller pallar



TILLBEHÖR UTÖVER LEVERANS

Syllplank/stock av önskad modell

Lämplig skruv och plugg för golv/ram

För betonggolv rekommenderas:

Blå Hiltiplugg + Fransk träskruv 8 x 50 mm eller

Expanderbult M8x50 /M8x60

För träram (slipers) rekommenderas:

Fransk träskruv 8 x 50 mm

MONTERINGSFÖLJD

Börja med en bakvägg,

följt av en gavel så att dessa stagar varandra.

Montera den dubbla U-profilen ovanpå.

Därefter mellanvägg med sitt galler.

Fortsätt sedan på samma sätt med

bakvägg/mellanvägg tills samtliga är på plats inkl. sista gaveln.

Fyll den övre sektionen med plank på samma sätt som den nedre.

När gavlar - bakväggar - mellanväggar är monterade är det dags att montera fronter med överliggare för dörr.

När samtliga väggar/fronter är på plats är det dags att hänga dörrarna.

Vänta med att skruva fast fronternas bottenprofiler tills dörrarna är riktade och löper i dörrstyrningarna..

Nu är det dags att montera tak med regler, lekt och plåt. Alla väggar lodas.

Takplåten läggs och samtidigt skall hela frontväggens linje med dörrar nu finjusteras.

Konisol behandlad plåt eller ljusinsläpp skall monteras med flocksläppet i den nedre kanten.

Över lappet skall vara utan flock på den som går över den andra plåten. (Detta gäller även för ljusinsläppen)

Bitumen tak har inte detta monteringsförfarande.

När detta är gjort fästes alla bottenprofiler i golvet/ramen.

Skivornas fixeringsordning

Se även särskild läggningssinformation

Skivornas ändor bör alltid ligga på läkt. Därutöver bör två, tre eller fyra läkter per skiva (beroende på diverse faktorer, se läkttabeller) placeras mellan skivornas ändor. Sådana kallas nedan "mellanläkter".

Skivorna fixeras med **elva till fjorton** skruvar per styck.

Installationen påbörjas från den gavel som ligger på den förhärskande vindriktningens läsida, dvs. från nord – sydost.

Börja fixeringen av den första skivan i läkten närmast takfoten från den våg i korrugeringen som ligger närmast gaveln. Fixeringen av övriga skivor påbörjas motsvarande från deras nedre ända och från vågen som ligger på överlappningen med den föregående skivan.

Fixera därefter från våg #9 räknat från skivans kant. (Våg #10 kommer ju att fixeras tillsammans med bredvidliggande skivas våg #1). Vid den andra gaveln fixeras från våg #10 i stället för från våg #9.

Fixera därefter från den våg som ligger närmast gaveln eller som överlappar bredvidliggande skiva, i följande punkt:

Inplankning: Vid 1/3 av skivans längd mätt från dess övre ända.

Två eller tre mellanläkter: Vid den översta mellanläkten.

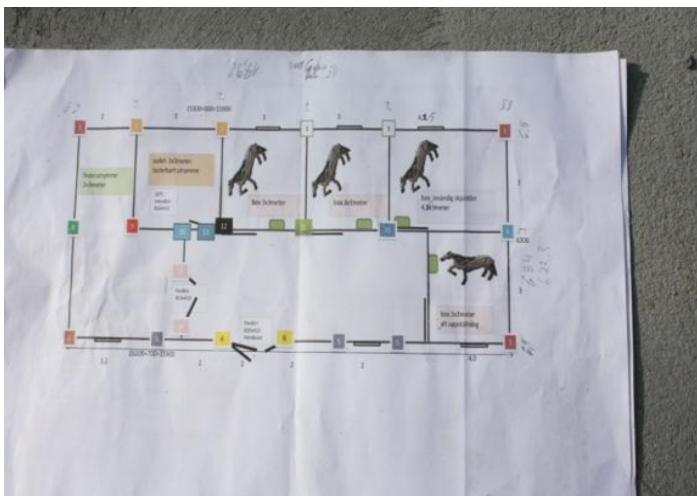
Fyra mellanläkter: Vid den näst översta mellanläkten. Fixera därefter vid takfoten från varannan våg, dvs. från vågorna #3, #5 och #7 räknat från skivans kant



Principskiss av fixeringsordningen. Skissen visar 14 fixeringspunkter vilket är onödigt mycket.



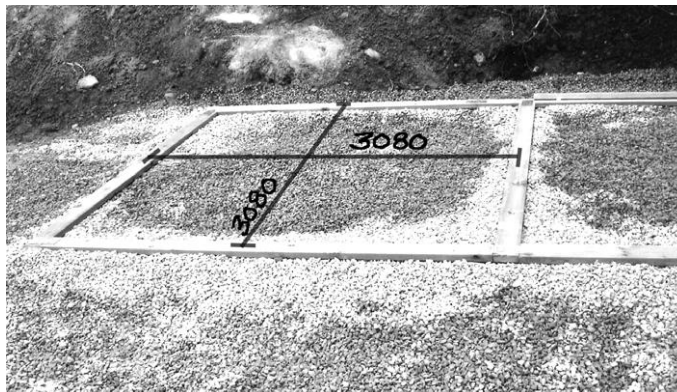
Nu startar stallbygget, tillse att ni vet hur stallet skall vara placerat.
Som gavlar – framsida med respektive dörrar och fönster.
Mät och markera på plattan.



Kontrollera på medsant underlag om särskild information finns med.
Ofta markeras stolpar med ett nummer som även finns på en ritning.



Lägg ut detaljerna:
På golv= bottenprofil ren U-profil
Mitt = H-profil / dubbel u-profil
Överst= U-profil med fäst öron
Stolpar efter medsänd numrering.
Mät ut C/C måtten enl nedan.





Efter att ni märkt ut hörn m.m. börjar ni fästa profiler. Använd blå plugg med fransk skruv eller expanderbult. Glöm inte att lägga ut tätningslisten under bottenprofilen innan ni skruvar fast bottenprofilen.



Här skruvas profilen i botten på profilen med en expanderbult. En del föredrar blå plastplugg samt fransk skruv i stället.



Här har bottenprofiler samt stolpar fästs på ena långsidan.



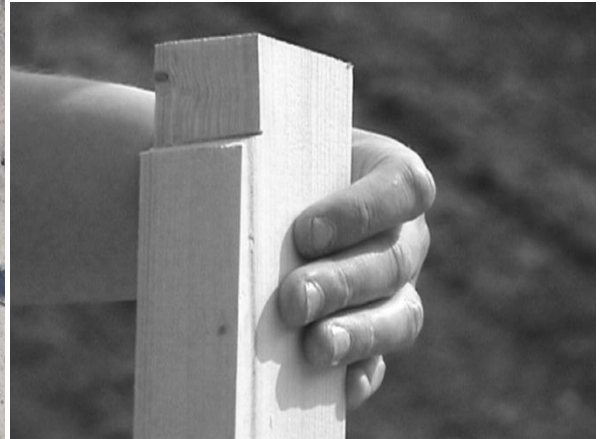
Stolpe med bottenprofiler för ytterväggar monterade, bygel i mitten skall vara till en mellanvägg



När man skall placera den första och den sista plankan mellan 2 stolpar skall man hugga bort eller som på bilden såga ut lite i infästningshörnen så det inte blir en spricka mellan järnstolpen och plankväggen.



Plankan förs mot stolpens infästningsbygel för kontroll så att den passar.



Börja placera plank ut ifrån ett hörn så står allt bättre. Planken ställs i bottenprofilen samt knackas ihop så spontningen blir ihop slagen.

(BRA ATT OLJA PLANKEN I BOTTEN FÖR ATT MINSKA UPPSUGNING AV VÄTA.)



När underdelen fyllts med plank skall den mittle H-profilen påtryckas över planken



Kolla upp så väggen står rakt med ett vattenpass. Dra medföljande vagnsbult.



Använd gärna ett spännband till att hålla ihop väggen med innan slutligen skruvarna fästs och åtskruvas.



Placera in ytterväggar och mellanväggarnas under plankdelar så att bygget blir stabiliserat av ett flertal väggar.



När det första slaget är klart i ytterväggar samt även mellanväggarna är riktade samt på plats kan ni dra åt skruvförbanden så det står kvar på sin plats.

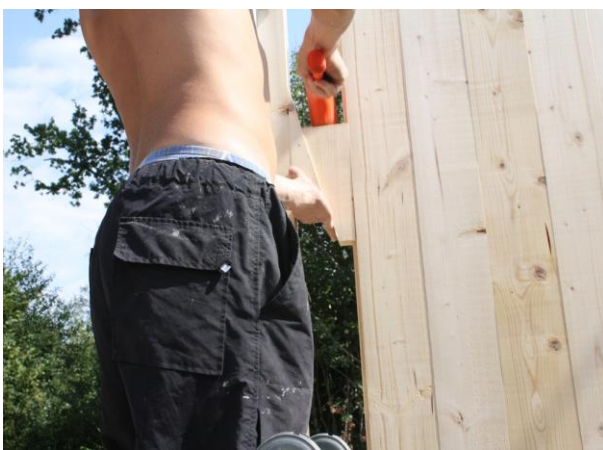


Nu börjar ni med det övre slaget av virke. Glöm inte att markera var ni skall placera eventuella fönster. Fönster finns i 2 olika utföranden. Kolla om era beställda fönster är av modell infasning eller karmmodell. Infasning innebär att fönsterkarmen pressas in i virket utan att skruvas. Karmmodell skall skruvas fast genom sidokarmen in i sidan på plankväggen.



Smidig montering av sista plankan i vardera väggsektion får ni om ni sågar till 2 klabbar som på bilden.

Då klämmer ni ut sidoplanken så det går att trycka ned den sista plankan.





För att rikta eller spänna ihop sektioner kan man med fördel ta ett handsläggas skaft för att styra riktning av ett hörn



Rikta och mät hela tiden och kolla så att alla sektioner står rakt med ett bra vattenpass.



Spänn till önskad nivå och låt sitta kvar tills skruvar fästs för att hålla samman.





Montera även fronterna, och kolla att dörrens dag/ljusöppning in i boxen är ca 1200mm bred.

Här se ni fönster som monterats samt även den överliggande balk so skall skruvas i fäst - öronen på den övre U - profilen.
OBS att toppskenans fästjärn som skall hålla hammarbandet sätts med fästen inåt, detta för det estetiska.



Montera överliggare runt hela stallets ytterväggar.



Montera nu väggdelar som kommer över gångdörrsöppningarna.



Fyll på med plank och slutför denna del med en överprofil.



Gör klart alla väggsektioner.



Lägg ut hjärtbalken så att ni ser var de skall vara skarvade. Skarv skall komma i mitten på vinkelplåten så som på bilden.



Här ser ni hur avslutet för hjärtbalken i gaveldelen ser ut.



Spänn in balken mot stolpen och rikta innan ni borrar upp fästhålen. Skruva ihop dessa med vagnsbult.



Montera reglar i gaveländarna.



Det medföljer beslag för detta.
Se bilden.



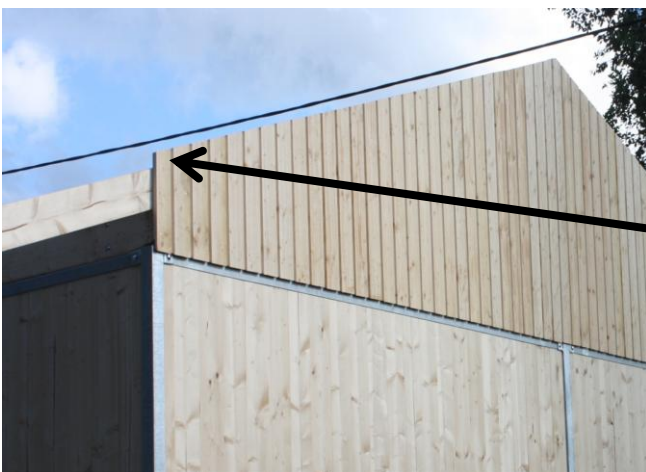
Här fäster man
spikplåten.



Passa på att hänga grindar eller skjutdörrar. Glöm inte att mäta och kontrollera att det är rakt.



Spika på gavelspets panelen. Obs att panelen skall som här sticka upp ovan takregeln samma höjd som lekt har = oftast 70mm.



När allt är klart så sågar ni panelbrädorna med ett **"tillägg för läkten"** så panelen täcker hela höjden.



Hacka ur i panelens underkant om så önskas



Fästbyglar fäster ni och tillser att dessa hamnar med jämna mellanrum. Skall ha samma C/C på hammarbandet som på hjärtbalken.



Borra och skruva fast fästbyglarna.



När byglarna är fästa så sågar ni reglarna i rätt vinkel



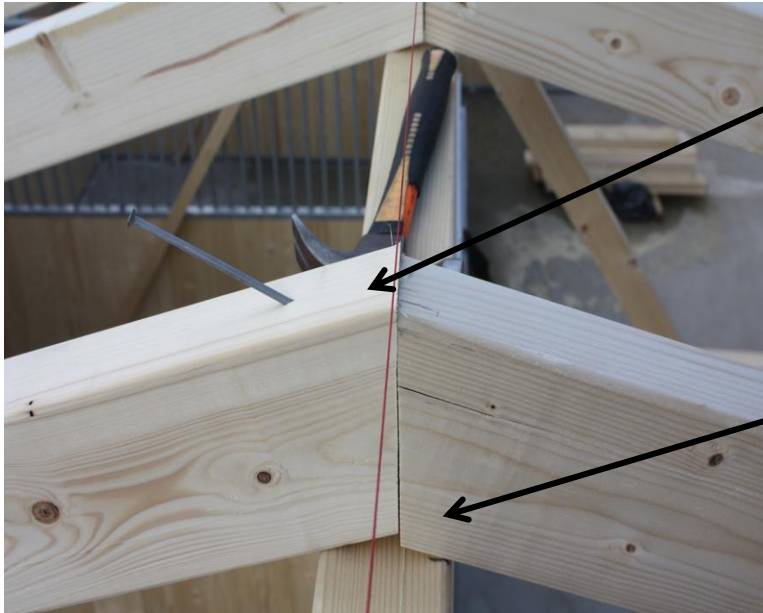
Ställ upp reglarna så har ni allt på plats till resningen börjar.



Lägg upp reglar och snörslå dessa innan ni fäster dom så de hamnar i en rak linje.



Här ser ni snöret ovanpå hjärtbalken.



Spika ihop
reglarna i
toppen.

Här ser ni snöret
ovanpå takregeln.



Kapa reglarna så tak-
fotens utstick kommer
som ni tänkt er.

Innan ni kapar av reglarna
skall ni mäta in måtten
som passar mot hur ni
önskar slutföra takfots
avslutningen. Skall det dit
foder eller hängrännor tex
måste detta anpassas mot
var tak beläggnings
slutar.



Fäll in läkten i
gavelspetspanelen
så sparar ni tid.



Börja att fästa läkten nerifrån så kan ni stå säkrare på taket.



Tänk på att inte skarva läkten på samma längdpunkt utan variera skarvpunkterna.





Här ser ni hur den förhöjda nocken kan se ut.



Såga till klossar som spikas enligt bild.



Glöm inte att fästa fast spik-plåtarna i toppen . Spikas med kamspik.



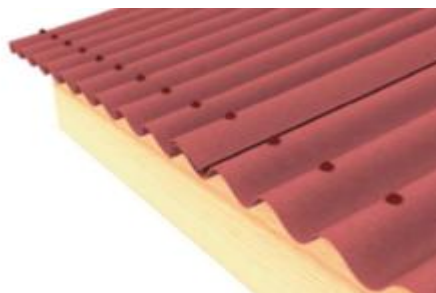
Vi rekommenderar att inte ha förhöjdnock ända ut i spetsarna, då det skapas turbulens i ytterkanterna som gärna drar in onödigt med snöfnyk eller väta.



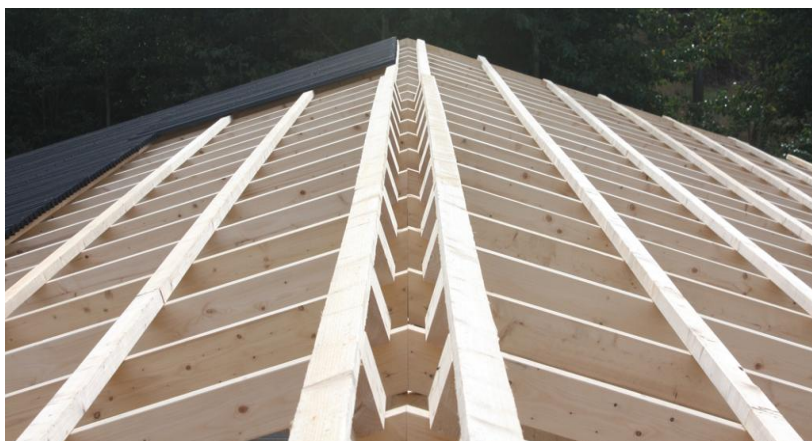
Detta tak har inte staldel i hela byggnads-längden. Därav läggs nock förhöjningen endast mot staldelen.



Se bifogad info om bitumentak och hur den skall monteras.



Nu börjar vi med att montera takplattorna, dessa kan antingen spikas eller skruvas. OBS att detta alltid skall spikas/skruvas i den höga vågen.





Ni ser att förhöjningen inte går ända ut på taket.

Lämna ca 0,9-1-5 meter beroende på stallets längd.

Varför: Det bildas en ganska stark turbulens som kan orsaka att snö yr in i större mängder.

Denna förhöjning kan göras på olika sätt, det viktiga är att öppningen inte blir för liten då en stor del av den fuktiga och varma luften måste kunna passera ut genom takåsen/nocken. Beräkna och håll öppningen i nock till ca 15cm.

Takljusens placering kan med fördel placeras som på bilden.



Nu när taket är på kan man börja med att ytbehandla. Börja med utsidan om vädret tillåter.



Glöm inte att lasera ytterdörrarna, det är bra om de får en riktigt vatten avstötande yta. Alla dörrar och fönster levereras antingen obehandlade, grundoljade eller grundlaserade.



Om dörrar sitter regn utsatta på tex en gavel kan ett skärmtak vara bra att investera i.



Nu är stallet inflyttningsklart, som ni ser är det nästan lika ljust inomhus som ute tack vare ljusinsläppen i taket.

Vi på Åteboxen önskar er lycka till med det nya stallet.