

Monteringsanvisningar

Uteboxen Standard



FÖRORD

För att erhålla ett gott resultat förutsätts att grundarbetet är utfört på ett tillfredställandesätt. Oavsett om grunden består av helgjuten betongplatta eller av en ram av exempelvis slipers el. dylikt måste densamma vara avvägd innan monteringen av boxarna startar.

LÄMPLIGA VERKTYG OCH REDSKAP DU BEHÖVER

- 1 handslägga
- 1 kofot
- 1 cirkelsåg
- 1 handsåg
- 2 ringnyckel alt. lednyckel 13 mm
- 1 tumstock alt. 5 m måttband
- 1 vattenpass (helst långpass)
- 1 bormaskin + 8.5 - 9.0 mm borr
- 2 upplagsbockar och/eller pallar

TILLBEHÖR UTÖVER LEVERANS

Lämplig skruv och plugg för golv/ram

- För betonggolv rekommenderas: Blå Hiltiplugg + Fransk träskruv 8 x 50 mm
- För träram (slipers) rekommenderas: Fransk träskruv 8 x 50 mm
- För taksargen/ramen och takläkt rekommenderas: 4" galvad spik

MONTERINGSFÖLJD

Börja med en bakvägg, följt av en gavel så att dessa stagar varandra.
Fyll den nedre sektionen med plank. Montera den dubbla U-profilen ovanpå.
Därefter eventuell mellanvägg med eller utan galler.

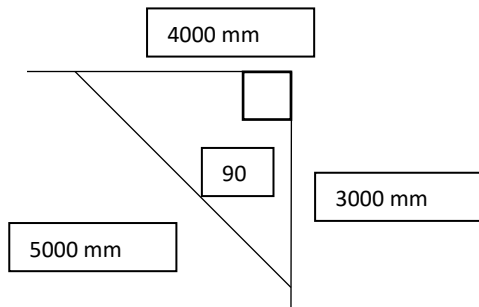
Fortsätt sedan på samma sätt med bakvägg/mellanvägg tills samtliga är på plats inklusive sista gaveln. Fyll den övre sektionen med plank på samma sätt som den nedre. När gavlar, bakväggar och mellanväggar är fyllda är det dags att montera överliggare för dörr.

När samtliga väggar/fronter är på plats är det dags att hänga dörrarna. Vänta med att skruva fast fronternas bottenprofiler tills dörrarna är riktade. Nu är det dags att montera taksargen/ramen.

Frontväggen lodas. Takplåten läggs och samtidigt skall hela frontväggens linje nu finjusteras. När detta är gjort fästes alla bottenprofiler i golvet/ramen. Vindskivor monteras.

Förarbete

Rita upp linjer där boxarna skall stå, var noggrann med 90° i vinklarna. Använd detta sätt för att få exakt vinkel:



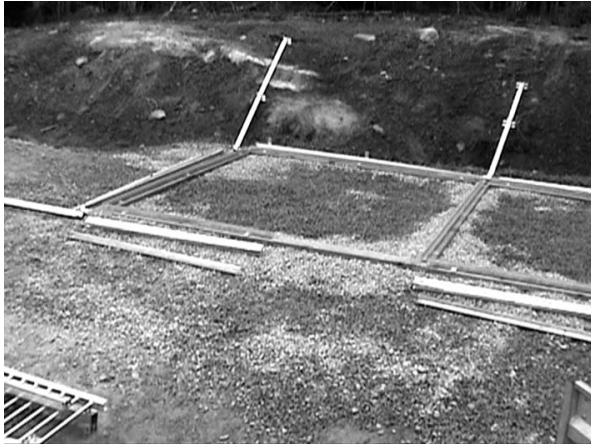
Centrummåtten på bottenprofilen är 3080-3090 mm i vardera riktningen. Vid basmodul 3x3 meter.



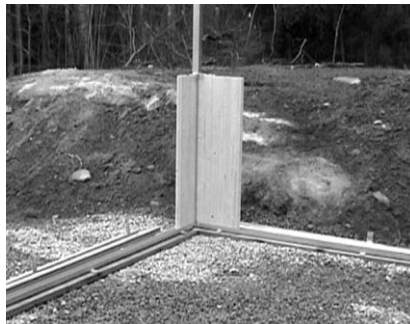
tips: använd spikplåt till ramhörnen

Montage av bakre vägg

Placera ut alla bottenprofilerna till ytterväggarna. Lägg ut hörn och mittstolpar (L = 2340mm) på rätt ställe så du får korrekt avstånd mellan profilerna.



Skruva därefter fast första hörnprofilen i plattan/ramen. Fäst bakre hörnstolpen med vagnsbult i hörnprofilen. Dra ej för hårt. Loda in stolpen i båda riktningarna och staga.

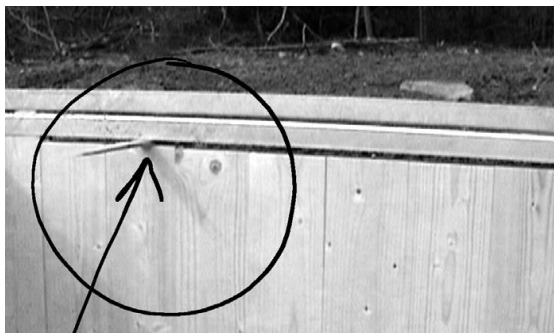


Innan du börjar plocka i de första plankorna (L=1290 mm) skall du "jacka ur" nedre och övre hörnet av första plankan mot hörnstolpen. Plats för bult och fästörön.(3)

Jacka ur plankan så den kommer tätt intill stolpen. När du plockar i planken, sätt först i nedre delen i bottenprofilen, knacka sedan in den i sponten. Slå ej med slägga direkt på sponten. Använd en tråkloss som mellanlägg. Efter 5-10 plankor, kontrollerar du lodlinjen på hörnstolpen.

Fortsätt att fylla på tills näst sista plankan av bottenprofilens längd.

Placera nu ut nästa bakre stolpe, loda in denna samt staga. Ta mått på resterande plankutrymme. (5) Om så behövs, klyv sista plankan på längden. "Jacka ur" nedre och övre hörnet innan du sätter den på plats. Sätt i vagnsbulten genom nedre fästet.



Montera nu den dubbla ihopskruvade U-profilen uppe på plankraden. Hålen i ändarna skall vara vända nedåt. Lägg en liten trälist (6) mellan profilen och planket vid mellanväggsstolpen. Börja med att succesivt knacka ner profilen med start från hörnstolpen. När halva längden är nere kan trälisten tas bort. Fortsätt knacka ner tills hela profilen är på plats.

Montage av gavel

Skruva fast bottenprofilen i plattan/ramen och fäst den med vagnsbult i den redan resta hörnstolpen. Dra ej åt för hårt.

Loda in stolpen i båda riktningarna och staga.



Nu kan Du börja plocka i de första plankorna (L=1290 mm). Gör på samma sätt som med bakväggen. Börja med att "jacka ur" nedre och övre hörnet av första plankan mot hörnstolpen. Plats för bulten och fästörön. Fortsätt sedan att fylla på till näst sista plankan av bottenprofilens längd.

Placera nu ut främre hörnstolpen och loda in denna. Glöm ej att staga. Ta mått på resterande plankutrymme, om det behövs, klyv sista plankan på längden. "Jacka ur" nedre och övre hörnet innan du sätter den på plats. Sätt i vagnsbulten genom nedre fästet.

Montera nu den dubbla ihopskruvade U-profilen uppe på plankraden. Hålen i ändarna skall vara vända nedåt. Samma förfarande som tidigare på bakväggen.



Montage av mellanvägg

Ta fram bottenprofilen och lägg ut den efter mellanväggens sträckning. Skruva fast den i plattan/ramen och fäst den med vagnsbult i den redan resta bakre stolpen. Dra ej för hårt. Loda in stolpen.



”Jacka ur” nedre och övre hörnet i första plankan (L=1290 mm) innan du sätter den på plats. Sätt i vagnsbulten genom nedre fästet. Fortsätt på samma sätt som tidigare.

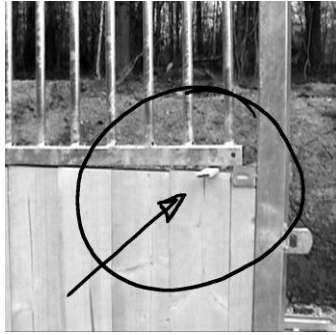
Första frontstolpen skall nu monteras. (A) Placera den i rätt läge. Loda. Ta mått på resterande plankutrymme. Om så behövs, klyv sista på plankan på längden. Montera sista plankan och loda.

Dags att montera gallerdelen uppe på plankraden. Görs på samma sätt som med den dubbla U-profilen. (B) När gallerdelen är på plats och stolpen är lodad, (C) borra genom fästena och sätt i vagnsbultarna. Drag åt samtliga. Nu står hela sektionen stadigt.

A



B



C



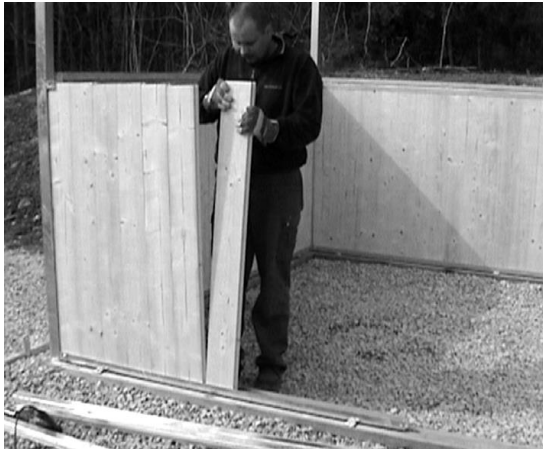
Montage av frontvägg

För att underlätta montering i rät linje, spänn en lina utefter hela frontens tänkta ytterlinje.

Plocka fram bottenprofilen för och lägg ut efter sidans sträckning där stolpar eller frontväggen ska placeras. **Bottenprofilen skall nu vara lös mot golvet.**

Fäst endast med vagnsbult i den redan resta mellanväggsstolpen. Dra ej åt för hårt. **Loda in stolpen.** ”Jacka ur” nedre & övre hörnet i första L=1290 mm plankan innan du sätter den på plats. Fortsätt sedan med plank på samma sätt som tidigare.

Montera den dubbla ihopskruvade U-profilen uppe på plankraden. Hålen i ändarna skall vara vända nedåt. Montera sedan dörrstolpen, fäst den löst med vagnsbult i nedre fästet.



Montage av övre sektionen - gavlar och bakvägg

Nu är det dags att plocka i plank i övre sektionen. Börja med gavelnsida. (L=1290 mm) Första plankan mot bakre hörnstolpen skall nu snedkas i överkant.

Takets lutning: ca 5,6°.

Korta längdmåttet $L_1 = 1000$ mm.

Långa längdmåttet $L_2 = 1013$ mm.

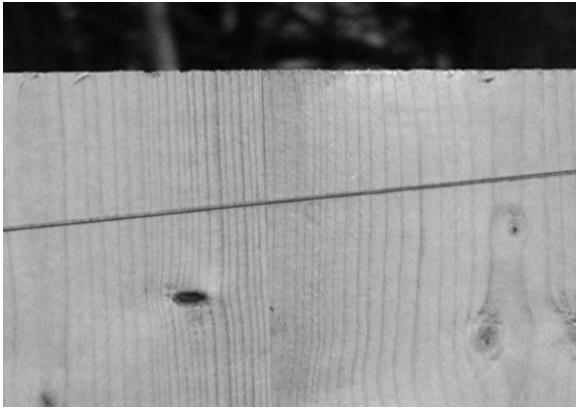
Fortsätt nu att plocka i plank (L=1290 mm) i gavelns övre del på samma sätt som i den nedre. Vid näst sista plankan ta mått på resterande plankutrymme och om så behövs, klyv sista på plankan på längden. Montera sista plankan och loda stolpen.

Hela övre sektionen av gavelväggen skall nu snedkas i takets lutning.



Plank bakvägg: (L=1000mm)

Spänn en lina eller använd en takläkt som linjal mellan överkant av fästena på bakre resp. främre hörnstolpen. Markera med penna vart snittet skall sågas. Såga med cirkelsåg.



Gör bakväggen klar. När sista plankan är på plats och stolpen är lodad, borra genom fästena och sätt i vagnsbultarna.

Nu är det dags att montera överliggaren med sina fästörön för taksargen. Profilen skall monteras så fästörönen vänds inåt. Använd en pall att stå på. Montera överliggaren på samma sätt som den dubbla ihopskruvade U-profilerna.

När profilen är på plats, borra genom fästena och sätt i vagnsbultarna. Drag nu åt samtliga vagnsbultar.

Samma förfarande används sedan på de övriga väggarna.



Montage av övre sektionen front

Efter att nedre delen av väggen är monterad, inkl. den dubbla ihopskruvade U-profilen, skall plank med L=1290 mm plockas in i överdelen. När samtliga plank är på plats monteras överliggaren med sina fästörön för takramen inåt.

Loda stolpen. Borra genom fästena och sätt i vagnsbultarna. Drag åt samtliga. Karmmåtten för dörren ska nu vara 1200 mm. Kontrollera både övre och nedre måtten.

Dörrkarmen över dörren ska nu monteras mellan sina stolpar. Borra genom överliggarens fästen, passa in och fäst med vagnsbultarna. Dra åt samtliga bultar.



Dörr

Fyll i plank från sidan, såga till och knacka in sista plankan, skruva fast den lilla låsskenan.



Fönster

Fyll i med plankbitar (100 mm) montera fönstret och fyll på med plank till rätt höjd.

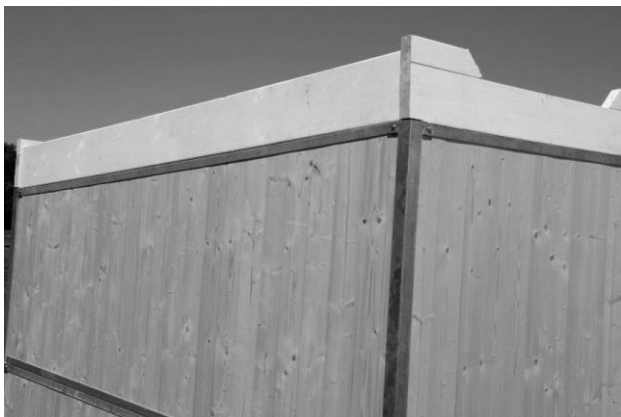


Vänta med att skruva fast fronternas bottenprofiler tills takbalkarna är på plats.
Då justeras också dörren.



Montage tak

Börja med taksargen. Använd plank med dimensionen 45 x 245 mm som skruvas fast på gavlarnas överliggande fästplattor samt ventilationsbalken med stående klack, 45x290 mm, som skruvs fast på fram och baksida i överliggande fästplattor.



Efter att taksargen skruvats fast, montera läkt (45 x 95 mm) på front och bakvägg. Läkten ska sticka ut 30 cm på vardera sidan



Takplåten

Takplåten är belagd med ett dropp-/kondensskydd (den grå sidan)
För upp plåten med den svarta sidan nedåt och vänd sedan plåten till rätt läge.
Kortsidan på plåten, den del som inte är belagd med skydd, skall vändas bakåt.
Varje plåt fästs, i fördjupningarna, med 2 skruv.

OBS! Om du behöver gå på plåt-taket så lägg ut plankor - det underlättar.



Sidornas vindskivor (dimension 150 x 25) skruvas direkt i plåten och spikas i läkten



Frontens vindskiva fästs med medföljande vinklar. Vinklarna fästs kant i kant med plåten och med 2 vinklar i varje plåt.



Har ni valt ljusinsläpp i tak är största godkända bredd 50 cm mellan plåtarna. Den transparenta taksivan läggs ovanpå plåten. Skruva fast med 30 cm mellanrum med medföljande vit skruv.

Behandling av träfyllnaden görs lämpligen med lasyr.

Om du trots allt "kör fast" är du alltid välkommen att ta kontakt med oss på
tel.nr: 0454-32 01 20 eller e-mail info@uteboxen.se .